

# Les droits de l'enfant

Antoine de Saint-Exupéry un témoin pour l'enfance et la jeunesse



Du 4 au 30 novembre 2011  
[www.issy.com](http://www.issy.com)

Issy-les-Moulineaux



Thierry LEFEVRE  
Maire-Adjoint délégué à la Jeunesse  
à l'Animation et à la Prévention

André SANTINI  
Ancien Ministre  
Député des Hauts-de-Seine  
Maire d'Issy-les-Moulineaux

*« Si tu diffères de moi, mon frère, loin de me léser, tu m'enrichis »*

*Antoine de Saint-Exupéry*





*Antoine de Saint-Exupéry, Personnage ailé sur un nuage, dédicace à Sylvia Hamilton, vers 1942 (détail)*

# SOMMAIRE

ÉDITORIAL .....	P. 4
PRÉSENTATION DE LA MANIFESTATION .....	P. 6
L'ODYSSÉE D'ANTOINE DE SAINT-EXUPÉRY .....	P. 8
LES AVENTURES DU PETIT PRINCE D'ISSY ET D'AILLEURS .....	P. 10
LES BONHEURS ET CHAGRINS DE L'ENFANCE .....	P. 14
L'ENGAGEMENT ET LA SOLIDARITÉ .....	P. 16
LES PARTENAIRES .....	P. 20
LES ANIMATIONS EN UN COUP D'ŒIL .....	P. 22
LES REMERCIEMENTS .....	P. 24
ADRESSES .....	P. 26



Antoine de Saint-Exupéry en 1919

\*\*\*\*\*



*Les enfants seuls plantent un bâton dans le sable, le changent en reine et éprouvent l'amour.  
Citadelle (Chap.LXIX)*

**François D'AGAY**

Président de la Fondation Antoine de Saint-Exupéry  
Neveu et filleul d'Antoine de Saint-Exupéry

**Docteur Claire BOUGARAN**

Présidente de Dessine-moi un mouton

**Didier PRINCE-AGBODJAN**

Président de Terre des Hommes France

**Jacques HINTZY**

Président de l'UNICEF France

**Thierry LEFEVRE**

Maire-Adjoint délégué à la Jeunesse,  
à l'Animation et à la Prévention

**André SANTINI**

Ancien Ministre  
Député des Hauts-de-Seine  
Maire d'Issy-les-Moulineaux  
Membre du Comité de parrainage de  
la Fondation Antoine de Saint-Exupéry pour la Jeunesse

# ÉDITORIAL

Antoine de Saint-Exupéry, écrivain aventurier du XX<sup>e</sup> siècle, n'a jamais écrit une ligne qui ne soit fondée sur l'expérience et, comme ses amis Blaise Cendrars et Joseph Kessel, Saint-Exupéry est habité par le mouvement et la nouveauté, le voyage et la réflexion. Il sait cependant qu'on ne "voyage pas dans l'espace mais en soi-même". Pionnier de l'Aéropostale, combattant volontaire durant la Seconde Guerre mondiale, il a démontré qu'un poète pouvait être homme d'action. C'est en effet lorsque l'homme se mesure avec l'obstacle, dans une confrontation directe avec les forces naturelles et avec les éléments, qu'il se découvre. Saint-Exupéry s'est tenu aux postes les plus avancés de l'aventure humaine de son temps, pour mieux en mesurer le sens et les failles.

Sa double nature de poète et de pilote lui permet aussi de resituer l'homme dans l'espace et dans le temps. L'explorateur porte un nouveau regard sur le monde, à la fois proche et distant, singulier et universel, exemplaire et profondément humain. Dans le feu de l'action, c'est un esprit qui médite ; dans la multitude, il saisit la solitude humaine ; isolé dans le désert, il se souvient de ce qui l'attache le plus profondément à la vie et aux siens ; dans l'image d'un ciel étoilé, il dessine les liens invisibles qui unissent les hommes ; dans son avion, il dialogue avec un Petit Prince qui regarde, un peu triste, une planète errante qui demeure "la seule planète habitable". Son œuvre se donne pour principal objet de mobiliser l'attention des hommes sur leur capacité à vivre ensemble. Il a toujours cherché ce qui pouvait rendre cette terre plus humaine, en la restituant à elle-même, à son grand et mystérieux dessein.

Saint-Exupéry a trouvé un langage qui puisse redéfinir les directions cardinales de la condition humaine. La littérature n'a de sens, voire d'honneur, que si la représentation imaginaire du monde qu'elle procure est invitation au retour, à la participation, à la refondation. Saint-Exupéry rêve d'une littérature qui puisse éclairer l'homme sur ses propres fins et le rendre, pour ainsi dire, plus présent à lui-même, plus à son aise sur sa

planète, plus fidèle à ses ingénuités d'enfant. Il n'a cessé de se faire plus présent aux siens et a posé les fondations d'une nouvelle fraternité en cherchant, dans les valeurs humanistes et universelles, à reconstruire la « citadelle dans le cœur des hommes ». Le poète a donné à ses pairs ce goût pour la quête du trésor caché de l'enfance, cette naïveté perdue du regard, cette émotion du monde qui, dans la solitude du désert, dans les secrets bien gardés d'un grenier ou au cœur de l'ouragan, situe durablement l'homme parmi les siens, saisit l'individu dans un projet qui le dépasse.

C'est ainsi que la parole de Saint-Exupéry est toujours présente, cherchant peu à peu sa vérité dans cette « terre des hommes » que l'écrivain veut reconstruire, qui est à la fois la terre réelle et celle qui la redouble, une constellation spirituelle que tisse autour d'elle une communauté humaine rendue à sa noblesse tragique. Cette parole ne s'est cependant jamais coupée du monde ni de l'histoire des hommes. Elle est un appel à la vigilance et cherche, aujourd'hui encore, à éveiller les consciences.

Coordonnée par le CLAVIM, en partenariat avec l'UNICEF, la Fondation Antoine de Saint-Exupéry pour la Jeunesse, les associations « Terre des Hommes France » et « Dessine-moi un mouton », la 9<sup>ème</sup> édition de la quinzaine des droits de l'enfant se propose de présenter l'œuvre de cet auteur dans ses multiples figures aux plus jeunes comme aux plus grands, de favoriser une solidarité du quotidien ici comme ailleurs et de renforcer l'engagement en faveur des valeurs humanistes au service de l'expression des enfants. Toutes les structures d'Issy se sont rassemblées pour témoigner de la fécondité de cette odyssée humaine qui démontre une fois encore la nécessité de promouvoir une culture et une éducation au service de nos enfants et de notre jeunesse.

Alors, que chacun découvre ou redécouvre les trésors de l'enfance.

A tous, belle aventure !

# PRÉSENTATION DE LA MANIFESTATION

*Antoine de Saint-Exupéry, un témoin pour l'enfance et la jeunesse*



\*\*\*\*\*



*Antoine de Saint-Exupéry, Petit personnage sur un nuage,  
lettre à Léon Werth, Paris, avril 1940 (détail)*

« Saint-Exupéry, d'un sourire avait pris possession des êtres et des lieux. Il nouait avec les uns comme avec les autres des rapports inattendus et soudains. Car il ne possédait pas seulement le pouvoir de charmer les enfants, mais celui de persuader aux grandes personnes qu'elles étaient aussi vraies que les personnages des contes de fées.

*Saint-Exupéry n'avait point de lui chassé son enfance. Les grandes personnes ne connaissent leurs semblables que par bribes et fragments mal assemblés, mal éclairés par une douteuse lumière. Mais l'enfant les voit dans une lumière absolue.*

*Tous ont pour lui-même évidence que l'Ogre ou la Belle au bois dormant. Il vit dans un univers de certitude. Saint-Exupéry possédait l'art de rendre aux hommes cette certitude. Chacun grâce à lui, cette nuit-là, se connaissait lui-même, comme s'il eût été le Petit Poucet. »*

Léon Werth, *Saint-Exupéry, tel que je l'ai connu...*, Viviane Hamy, 1994.

\*\*\*\*\*

**La quinzaine des droits de l'enfant propose**, en collaboration avec des partenaires prestigieux, la Fondation Antoine de Saint-Exupéry pour la Jeunesse, l'association Dessine-moi un mouton, Terre des Hommes France et l'UNICEF France, un ensemble d'animations, de rencontres, de conférences, de projections, d'expositions et de spectacles s'inspirant de la vie exceptionnelle, de l'œuvre emblématique et des valeurs profondes d'Antoine de Saint-Exupéry.

**La convention internationale des droits de l'enfant s'accorde** à promouvoir et à reconnaître pour tous les enfants l'accès à l'éducation, à la culture et à la santé. C'est naturellement dans cet esprit que s'inscrit notre nouvelle manifestation dans le prolongement de la signature de la Charte « Issy Ville amie des enfants » avec l'UNICEF et des engagements de la Ville en faveur de l'expression des enfants menés avec l'Association Française Janusz Korczak et la Maison Anne Frank d'Amsterdam.

**Les enfants comme les jeunes, les parents comme les grands-parents vont pouvoir** découvrir ou redécouvrir les multiples talents d'Antoine de Saint-Exupéry : écrivain, pilote, aventurier, cinéaste, explorateur, journaliste, dessinateur, inventeur... Son histoire personnelle et familiale, son œuvre littéraire et poétique, ses engagements pour le courage et la responsabilité envers les autres constituent des repères structurants et motivants pour les jeunes d'aujourd'hui. Les jeunes deviennent spectateurs, comédiens, chanteurs, musiciens, danseurs, peintres, sculpteurs, web reporters, slameurs au travers des multiples animations interactives destinées à l'ensemble des habitants d'Issy-les-Moulineaux.



# L'ODYSSÉE D'ANTOINE DE SAINT-EXUPÉRY



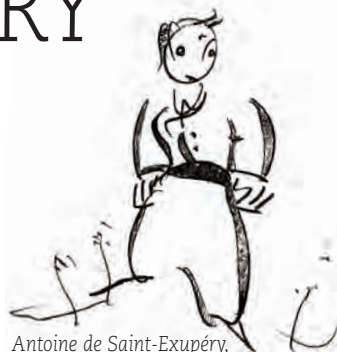
## ANTOINE DE SAINT-EXUPÉRY, une vie, une œuvre

Lorsque Saint-Exupéry décolle le 29 décembre 1935 à 7h01 du matin de l'aéroport du Bourget, il ne sait pas encore qu'il va revivre la grande épopée de son ami Guillaumet, perdu au cœur de la Cordillère des Andes, cinq ans plus tôt. Rien ne semble rapprocher ces deux aventures humaines : les aiguilles enneigées et la verticalité des montagnes figées dans le vent glacial, pour l'un, et l'infinie horizontalité des dunes de sable écrasées par la chaleur accablante du soleil, pour l'autre. Et cependant, aux limites du vivant, ces deux expériences se font écho et enrichissent les hommes qui les éprouvent. L'homme se révèle enfin à lui-même. Il redécouvre le sens profond des liens qui l'unissent à la terre et aux siens et il réapprend cette vérité de la geste aéro-postale qui enseigne que « la grandeur d'un métier est peut-être, avant tout, d'unir des hommes : il n'est qu'un luxe véritable, et c'est celui des relations humaines. »

Le partenariat mis en place en 2010 entre la Fondation Antoine de Saint-Exupéry pour la jeunesse et le Centre Ressources Théâtre Handicap se finalise par la mise en accessibilité de l'exposition conçue par la Succession Antoine de Saint-Exupéry. Ainsi, les visiteurs déficients visuels pourront y accéder à égalité de tous, par différentes adaptations et outils mis en place. Le plus étant un accompagnement personnalisé en la présence d'un « Souffleur d'Images » qui accompagnera ceux qui en feront la demande. [Information@crth.org](mailto:Information@crth.org)

### EXPOSITION

« À la découverte d'Antoine de Saint-Exupéry »  
du vendredi 4 au mercredi 30 novembre  
[Espace Icare](#)



Antoine de Saint-Exupéry,  
Petit personnage sur un parterre fleuri

\*\*\*\*\*



Henri Guillaumet et Antoine de Saint-Exupéry à bord du Lieutenant-de-Vaisseau-Paris en 1939.

\*\*\*\*\*



Avec l'aimable autorisation de la Succession Saint-Exupéry - à l'Ady



Découvrir Antoine de Saint-Exupéry, c'est découvrir la singularité d'une vie dans l'humanité. Homme aux valeurs de respect, de responsabilité, de tolérance dans une période marquée par la guerre, les totalitarismes et la barbarie, il nous appelle et nous convoque dans une compréhension du monde et du sens de l'homme. Passeur d'idées, il nous invite à la liberté et à apprendre à voir. Alors suivons-le dans son épopée...



\*\*\*\*\*

## ANTOINE DE SAINT-EXUPÉRY, le dépassement de soi

L'Aéropostale fut une des grandes épopées du XX<sup>e</sup> siècle. Elle reste, dans sa démarche, dans sa ferveur, un modèle pour les hommes. Par-delà l'héroïsme de ceux qui ont contribué à sa légende, La Ligne fut avant tout un exemple de l'union des hommes en vue d'un but qui les dépassait. Mécaniciens, radio, pilotes, entrepreneurs..., tous les hommes de cette génération ont su mêler le rêve de l'air aux progrès naissants de l'aéronautique, tout en se confrontant aux forces naturelles. Dans un même élan, ils ont créé des liens entre les hommes : le transport du courrier, au péril de leur vie, a contribué à faire vivre un mythe commun, un mythe d'aventure et de partage.

**EXPOSITION** « *Antoine de Saint-Exupéry, le dépassement de soi* »  
**du vendredi 4 au mercredi 30 novembre**  
Espace Jeunes « Anne Frank »/CLAVIM

\*\*\*\*\*

## LES MYSTÈRES DE SAINT-EXUPÉRY : enquête littéraire

Jean-Claude Perrier met en avant l'écrivain Antoine de Saint-Exupéry à travers ses œuvres et des lectures d'extraits. Il est journaliste littéraire, directeur de collections dans l'édition et grand voyageur. Écrivain, il est l'auteur d'une vingtaine d'ouvrages, dont plusieurs d'archéologie littéraire consacrés à Malraux, Pierre Loti et Saint-Exupéry. « Les mystères de Saint-Exupéry : enquête littéraire » a obtenu le Prix Louis Barthou en 2010.

**SOIRÉE LITTÉRAIRE** « *Les mystères de Saint-Exupéry* »  
**mardi 8 novembre à 20h30**  
Médiathèque centre-ville



## SAINT-EXUPÉRY : la dernière mission

Corse, le 30 juillet 1944. À 44 ans, le commandant et écrivain Antoine de Saint-Exupéry se prépare à accomplir une énième mission. Son ami, le capitaine Gavaille, tente de le dissuader de continuer à voler. Mais Saint-Exupéry ne veut rien entendre. Durant les heures qui précèdent son envol, qui sera le dernier, il se remémore les moments importants de sa carrière. Il revoit ses débuts en tant que mécanicien chez Didier Daurat, puis lui reviennent en mémoire ses amis, dont certains, tels Mermoz, Guillaumet ou encore Reine, sont morts tragiquement. Il repense à Consuelo, son épouse, et à la jeune Sylvia, à qui il a remis le manuscrit du «Petit Prince». Avant de partir, Saint-Exupéry décide de rédiger une lettre qui aura valeur de testament... Voici le portrait d'un aventurier solitaire et humaniste dont la vie est rythmée par des découvertes extraordinaires mais aussi par les disparitions de ses chers confrères.

1994 - France - 1h44 - Réalisation : Robert Enrico - Auteurs & scénaristes : Antoine de Saint-Exupéry (tiré de sa vie), Robert Enrico et Marcel Jullian (scénario et dialogues).

*Entrée libre dans la limite des places disponibles.*

**PROJECTION « Saint-Exupéry : la dernière mission »**

**samedi 12 novembre à 20h30**

La Halle des Épinettes/CLAVIM

**dimanche 13 novembre à 15h30**

Maison de retraite Lasserre

\*\*\*\*\*



Antoine de Saint-Exupéry  
après son accident dans le désert  
de Lybie, janvier 1936

## TERRE DES HOMMES - REMIX

Présenté par le collectif littéraire ONLiT, Terre des hommes - REMIX propose un voyage ultime dans les avions de l'aéropostale en compagnie d'Antoine de Saint-Exupéry. C'est une performance interdisciplinaire et en live durant laquelle des extraits du récit « Terre des Hommes » (enregistrés sur disque vinyle) sont diffusés et mixés avec de la musique contemporaine par un créateur et mixeur de sons. C'est un mélange sonore inédit, soutenu, ponctué et rythmé par un batteur. Simultanément, une projection originale réinterprète dans un langage visuel le récit et est diffusée en temps réel par un Veedjay (Créateurs et mixeur d'images). Une performance d'une heure environ, interdisciplinaire originale. À l'initiative de l'Entrepont/CLAVIM.

*Entrée libre dans la limite des places disponibles.*

**PERFORMANCE « Terre des Hommes-Remix »**

**mardi 29 novembre à 20h30**

La Halle des Épinettes/CLAVIM

# LES AVENTURES DU PETIT PRINCE D'ISSY ET D'AILLEURS

10

Vivre de poésie, de couleur et d'amour, c'est l'invitation d'Antoine de Saint-Exupéry dans « le Petit Prince ». Cette œuvre nous émerveille tous, enfants comme adultes ; elle nous conduit dans l'intemporel, l'universel et l'autre monde. Elle nous parle de manière unique, entre parole et image. Elle signe la présence lumineuse de l'enfance dans l'adulte. Le Petit Prince est peut-être à l'intérieur de chacun d'entre nous, alors chacun peut imaginer visages et paysages au couchant du soleil.



## Pour les moins de 6 ans



dessin : Im Hyun-A

## LES FLEURS DANS LE DÉSERT

C'est sur les rythmes autour du désert que petits et grands pieds sont conviés à ce rendez-vous incontournable du dimanche en famille. Venez guincher et vous déhancher avec vos enfants à l'écoute des conseils de danseurs pédagogues. Toutes les générations sont les bienvenues pour faire la fête dans l'esprit des guinguettes d'antan, autour d'un verre et d'un goûter animé.

### GUINGUETTE DES ARCHES

« Les fleurs dans le désert »

**dimanche 20 novembre à 15h**

L'Entrepoint/CLAVIM

## LES PETITS PRINCES D'ISSY ET DE GURO

Cette belle exposition se propose de découvrir les regards des enfants d'Issy-les-Moulineaux et de Séoul/Guro, notre ville jumelle en République de Corée autour du Petit Prince. Avec la participation des enfants des accueils de loisirs maternels.

**EXPOSITION** « Les petits princes »

**du vendredi 4 au mercredi 30 novembre**

Hôtel de Ville

**ANIMATION INAUGURALE**

**samedi 19 novembre à 16h**

Espace Boullée - Hôtel de Ville



Avec l'aimable autorisation de la Succession Saint-Exupéry - d'Arday

## Pour les 6-11 ans

### DESSINEZ-NOUS DES MOUTONS

Autour du célèbre conte « Le Petit Prince », les enfants inventent leurs propres planètes, leurs personnages et leurs histoires. Avec l'établi numérique du Cube, ils expérimentent ensemble le dessin collaboratif, tout en poésie et en rêve. Ils deviennent ainsi les porte-paroles des droits de l'enfant, tout en s'initiant à la création graphique. *Gratuit sur réservation au 01 58 88 3000.*

**ATELIER** « Dessinez-nous des moutons »

**mercredi 16 et samedi 19 novembre de 14h30 à 16h**  
Le Cube

### LA PLANÈTE DU PETIT PRINCE : L'astéroïde B 612

À l'occasion de la journée internationale des droits de l'enfant, les accueils de loisirs élémentaires présentent des visions colorées, des variations musicales et des lectures autour des œuvres d'Antoine de Saint-Exupéry dont notamment « Le Petit Prince ». Au programme : chorégraphies, chorales, poésies et cinéma d'animation. *Gratuit sur réservation au 014 123 8000.*

**SPECTACLE** « La planète du petit prince »

**dimanche 20 novembre à 11h - Auditorium/CLAVIM**



### LA PLANÈTE DU TEMPS

Dans ses nouvelles aventures, le Petit Prince voyage loin de son astéroïde B 612 et de sa tendre Rose. Accompagné de son ami Renard, ils vont de planète en planète afin de contrecarrer les plans du Serpent. Quand ils arrivent sur la Planète du Temps, plus rien ne tourne rond. Dans un village, le temps s'est arrêté ; dans un autre, il s'est accéléré. La disparition du Grand Horloger, qui veille sur toutes les horloges de la Planète, serait-elle à l'origine de tous ces dérèglements ? Aidés par leur nouvel ami Caracatus, le Petit Prince et Renard partent à sa recherche afin de sauver la planète. *Gratuit sur réservation au 014 123 8000.*

**PROJECTION** « La Planète du Temps »

**mercredi 30 novembre à 10h et à 14h**  
La Halle des Épinettes/CLAVIM

## Pour les 11-15 ans



### LE PETIT PRINCE À LA DÉCOUVERTE DES PLANÈTES

Les adolescents vont pouvoir accompagner le Petit Prince à la découverte de planètes aussi différentes que merveilleuses dans une aventure inédite installée au Futuroscope. Le Petit Prince et Renard vous donnent rendez-vous sur B 612 pour partir à la recherche de la Rose, qui a disparu de leur petite planète. Attendez-vous à un voyage poétique, drôle, riche en émotions et en sensations ! *Participation financière en fonction du quotient familial.*

### WEEK-END LOISIRS

« Le Petit Prince à la découverte des planètes »

**samedi 5 et dimanche 6 novembre ou samedi 26 et dimanche 27 novembre**  
Espace Loisirs 11-15 ans/CLAVIM

### « ET C'EST AINSI QUE J'AI FAIT LA CONNAISSANCE... »

Les ateliers d'arts plastiques des Maisons d'Issy présentent une exposition rassemblant maquettes et dessins pour la plus grande joie de tous : du Petit Prince, de la rose, du renard, du serpent mais également du mouton, du géographe, du businessman et de la fleur du désert. En partenariat avec l'association Française Janusz Korczak

**EXPOSITION** « Et c'est ainsi que j'ai fait la connaissance... »

**vendredi 25 novembre de 18h à 19h30 et samedi 26 novembre de 18h30 à 20h**  
L'Atelier Janusz Korczak/CLAVIM

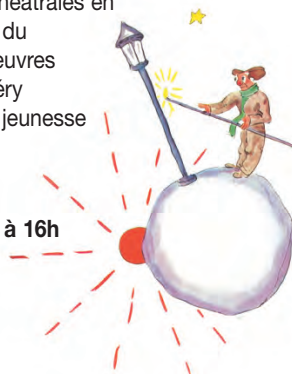
### L'ALLUMEUR DU RÉVERBÈRE

Présentation de scènes théâtrales en anglais à partir d'extraits du Petit Prince et d'autres œuvres d'Antoine de Saint-Exupéry proposée par les ateliers jeunesse des Maisons d'Issy.

### SPECTACLE

« L'allumeur du réverbère »

**dimanche 27 novembre à 16h**  
Espace Manufacture



## En famille

### LE PETIT PRINCE EN BRAILLE LU À VOIX HAUTE

Le livre Le Petit Prince est traduit en de nombreuses langues et dialectes et il a également son édition en braille. L'association Percevoir propose une lecture, à voix haute et dans le noir, de ce merveilleux conte d'Antoine de Saint-Exupéry. Les lecteurs - Alexandra Brusnot, Pascale Isel et Mickaël Guillaume - sont assis avec le public et lisent en braille. Nous vous invitons à vivre cette expérience d'écoute dans le noir, à vous laisser porter uniquement par la voix pour retrouver ou découvrir l'univers du Petit Prince. Inverser les rôles de celui qui lit et celui qui écoute, c'est aussi valoriser ce merveilleux outil de lecture qu'est le braille. Un moment d'échanges, toujours dans le noir, est prévu ensuite avec les lecteurs.

*Pour tout public à partir de 8 ans.*

**SPECTACLE** « *Le petit prince en braille lu à voix haute* »

**vendredi 4 novembre à 20h et**

**samedi 5 novembre à 20h30**

Espace Icare

### SCÈNE OUVERTE DÉDIÉE AUX ENFANTS

Tous les mélomanes, musiciens et chanteurs sont invités à se retrouver pour partager la scène, mélanger des passions et des amitiés musicales. Cette soirée est organisée au profit de l'association Dessine-moi un mouton, qui permet aux enfants atteints du VIH/sida et à leurs familles d'être soutenus. Au programme : blues, pop, chansons, rock...

**SCÈNE OUVERTE** *dédiée aux enfants*

**vendredi 18 novembre de 20h à 23h**

La Halle des Épinettes/CLAVIM

### LE PETIT PRINCE EN CORÉE

Animée par Olivier d'Agay, directeur de la Succession Antoine de Saint-Exupéry, cette rencontre se propose de présenter l'influence d'Antoine de Saint-Exupéry en Corée et singulièrement du Petit Prince dont plus de 60 éditions sont publiées.



**CONFÉRENCE** « *Le Petit Prince en Corée* »

**samedi 19 novembre de 17h30 à 18h30**

Hôtel de Ville

### LE PETIT PRINCE À LA DÉCOUVERTE D'UNE NOUVELLE PLANÈTE, épisode inédit

L'univers est en danger : les étoiles s'éteignent les unes après les autres sur le passage du Serpent, qui sème le trouble dans la galaxie. Accompagné de son inséparable Renard, le Petit Prince se lance alors dans une course-poursuite effrénée de planète en planète, pour tenter de sauver l'univers et ses habitants. Ses dons extraordinaires lui permettent-ils de mener à bien sa quête, et de retrouver le chemin du retour vers sa précieuse Rose ?

*Entrée libre sur réservation au 014 123 8000.*

**PROJECTION** « *Le Petit Prince à la découverte d'une nouvelle planète* »

**dimanche 20 novembre à 14h - Auditorium**

### LE PETIT PRINCE

Véronique Déroide est seule sur l'astéroïde B 612 ou dans le Sahara. Mais elle a sa voix. Elle parle, parle, raconte... Raconter est un don, celui de charmer le public sans artifice... I suffit d'une musique, d'un voile... Tel Saint-Exupéry autrefois, la conteuse exprime son inquiétude face à notre époque. Une époque où un millier de livres nous parlent du « mieux être » sans nous toucher. Le Petit Prince est un livre simple qui permet d'agir, qui permet aussi de faire face aux malaises qui viennent de partout. Lorsqu'on lui demande d'expliquer l'universalité du conte, Véronique se contente d'une phrase simple : « Le Petit Prince parle directement à l'Homme de sa propre humanité ». À partir de 10 ans.

*Entrée libre dans la limite des places disponibles.*

**SPECTACLE** « *Le Petit Prince* »

**vendredi 25 novembre à 20h30**

L'Atelier Janusz Korczak/CLAVIM

### LE PETIT PRINCE, LA CRÉATION DES ENFANTS ET LE MONDE DES ADULTES

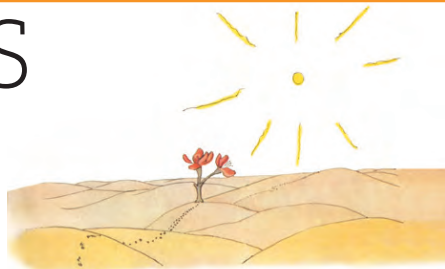
L'association imaRge présente les œuvres réalisées dans ses différents ateliers par les enfants, les jeunes et les adultes autour du Petit Prince, de l'Enfant, réel ou imaginaire, qui questionne le monde des adultes. Au programme : modelage, peinture, arts plastiques... *Entrée libre.*

**EXPOSITION** « *Le Petit Prince, la création des enfants et le monde des adultes* »

**du 14 au 30 novembre - Agora**



# LES BONHEURS ET CHAGRINS DE L'ENFANCE



À l'image du Petit Prince, les enfants rient, jouent, courent souvent mais se sentent quelques fois envahis d'une tristesse sans explication précise. De temps en temps, le visage de l'enfant s'illumine sous l'effet de l'imagination, du rêve et des histoires. Les spectacles de cette manifestation invitent tous les petits princes à regarder avec le cœur.



## Pour les 0-3 ans



### PIFALO

Un clown, Pifalo, voudrait tant grandir... Sa grand-mère lui en donne la recette, mais ce n'est pas si simple ! Comme elle, Pifalo voudrait traverser les mers et parcourir le monde. Ses aventures aquatiques vont susciter des rêves sonores et rappeler des chansons humides. Dans sa besace, des instruments appropriés : bâton de pluie, tambours d'eau, arbre à pluie et la voix bien sûr, pour des comptines, jeux de doigts, chansons du répertoire traditionnel enfantin ou d'ailleurs.

*En famille, gratuit sur réservation au 01 46 44 12 08.*

**SPECTACLE « Pifalo »**

**mercredi 16 novembre à 11h**

Maison des Îles/CLAVIM

## Pour les 3 ans et plus



### LE PAYS OÙ TOUT EST PERMIS

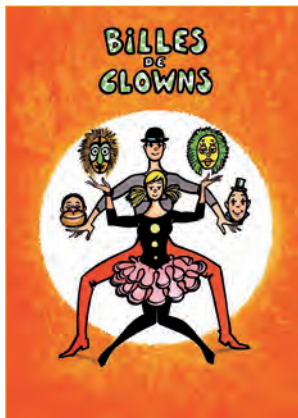
Léon est encore puni parce qu'il a désobéi ! Il en a marre de faire ce qu'on lui dit et aimerait partir loin... mais dans un pays où tout est permis. Est-ce vraiment mieux qu'ici ? Là-bas, il va faire la connaissance de plusieurs personnages très étranges... Ainsi, "celui qui ne mangeait que des frites" a le ventre qui enfle dangereusement. "Celui qui n'aimait que la bagarre" est souvent tout seul, la tête toute cabossée, tandis que "celui qui jouait tout le temps aux jeux vidéo" n'est pas très communicatif... Alors dans un pays où tout est permis, est-ce vraiment mieux qu'ici ? Marionnette grandeur nature et objets manipulés par deux comédiennes racontent l'aventure de Léon. Un spectacle où magie et poésie questionnent nos limites. Par la compagnie L'Artisanie.

*En famille.*

**SPECTACLE « Le pays où tout est permis »**

**dimanche 6 novembre à 16h**

Maison des Hauts d'Issy/CLAVIM



### BILLES DE CLOWNS

Gus et Gustine forment un duo de clowns attachant. Enfants et parents s'esclaffent devant leurs gags. Mais, en dehors de la piste, personne ne les prend jamais au sérieux à cause de leur bille de clown. Gus rêve de se glisser dans la peau d'Angelo l'acrobate et Gustine dans celle de Lili l'écuyère. Méludor, un inquiétant personnage, leur propose de jouer à "Peaux d'âmes". Ils pourront changer de peau six fois, pas une de plus, pas une de moins. Ils deviennent successivement trapéziste, écuyère, lion, singe, souris, magicien... Mais le jeu n'est pas sans danger ! Par la compagnie Patchwork.

*En famille, à l'initiative de la Maison des Îles.*

**SPECTACLE** « *Billes de clowns* »

**samedi 5 novembre à 16h**

École Chabanne/CLAVIM



### LA PETITE FILLE SANS SOMMEIL

Lili est une petite fille espiègle, un peu rêveuse, le cœur gros et rouge comme une pomme d'amour... Mais là, elle est désemparée : elle vient de perdre Tango, son ours en peluche. Son meilleur ami. Alors qu'elle rentrait de vacances, il est tombé de voiture, sur le bord de l'autoroute, loin, très loin de sa maison. N'ayant plus personne pour lui raconter d'histoires le soir dans son lit, Lili devient « la petite fille sans sommeil » et ses parents qui n'ont même pas le temps de la consoler. Ce spectacle est une histoire pleine d'humour et de poésie sur les chagrins et les joies de l'enfance, un conte dans lequel les ours en peluche finissent toujours par retrouver la place qui est la leur : une clairière de tendresse. *En famille, à l'initiative de la Maison du Val de Seine.*

**SPECTACLE** « *La petite fille sans sommeil* »

**dimanche 6 novembre à 16h**

École Jules Ferry/CLAVIM

### LA VOILÀ LA VOIX DE LOLA !

L'opéra à la portée des enfants, un spectacle de Françoise Krief proposé par La Compagnie Paris Lyrique. Il invite les enfants à découvrir la voix lyrique de la soprano, accompagnée d'un pianiste, ainsi que leur propre voix chantée. Lola se réveille pleine d'entrain : c'est ce soir qu'elle chante au château pour le prince Luluberlu. Passionné de musique, il a promis une grande récompense à la chanteuse qui, grâce à sa voix, saura l'émouvoir et le rendre heureux... Mais alors qu'elle fait ses vocalises, Lola perd subitement sa voix... Est-elle malade ? Quelqu'un la lui aurait-il volée ? Comment la faire revenir avant ce soir ? Ce suspense va tenir en haleine les enfants qui auront ainsi l'occasion de chanter et de découvrir des airs d'opéra.

*En famille, à l'initiative de la Maison des Épinettes.*

**SPECTACLE** « *La voilà la voix de Lola !* »

**samedi 26 novembre à 16h**

La Halle des Épinettes/CLAVIM



## Pour tous



### LA PETITE CHARLOTTE

Charlotte est une petite fille qui est trop pleine de "trop" : trop rêveuse, trop sensible, trop timide, trop seule... Ce qui lui cause beaucoup d'ennuis. Un jour de ras-le-bol, sa décision est prise : elle part. Elle ne se doute pas de ce qui l'attend... De bien étranges personnages vont croiser sa route : P'tit Léon l'accordéon, Tourn'Rond le lutin, Lili Bulle la grenouille poète et le Soleil, son ange gardien. Pour l'aider à retrouver sa gaieté, ils lui feront découvrir la musique, la chanson, la poésie... *À voir en famille.*

**SPECTACLE « La Petite Charlotte »**  
**samedi 19 novembre à 16h**  
Maison de la Ferme/CLAVIM

### CONTE PHILOSOPHIQUE « KANT »

- *J'ai peur, papa, dis-je.*  
- *De quoi as-tu peur encore ? dit mon papa*  
- *Je pense à l'univers, dis-je.*  
- *À l'univers ? dit mon papa. Je fais oui de la tête*

Ce conte, d'une candeur et d'une poésie intenses, nous guide à travers les méandres de l'angoisse d'un petit garçon de 8 ans à l'heure pleine d'incertitudes et de mystères où il faut s'endormir. Il pense à l'univers et il a peur de ce qu'il ne comprend pas. L'univers a-t-il une fin ? Un bord ? Quelle est l'origine de l'univers ? D'où venons-nous ? Dans un langage simple et direct, il mesure la place de l'être dans l'univers et affronte l'abîme qui habite toute chambre d'enfant. Profondeur, naïveté et humour s'entremêlent dans son monologue aussi bien dans que dans les questions qu'il pose à son papa et la peur et la tendresse s'entrelacent pour nous interroger sur notre capacité à comprendre l'infini. Une création de la Cie Ekphrasis. Jon Fosse s'emploie à décrire le quotidien des gens ordinaires, proches de nous. C'est notre vie que nous reconnaissons dans l'apparente banalité du quotidien qu'il décrit avec humanité et tendresse tout en portant nos interrogations profondes et leurs mystères jusqu'à leur dimension existentielle. Il a étudié la philosophie avant de devenir écrivain et il fait directement référence ici à l'antinomie exposée par Kant dans la Critique de la raison pure : l'univers étant fini et ayant un bord et l'univers étant infini et n'ayant pas de bord, d'autres formes de compréhension existent donc, inconnues de l'homme ? Le texte de Jon Fosse laisse une empreinte forte parce qu'il ne répond pas aux questions qu'il pose. En partenariat avec l'Association Française Janusz Korczak

**CONTE PHILOSOPHIQUE « Kant »**  
**dimanche 20 novembre à 17h**  
L'Atelier Janusz Korczak/CLAVIM

\*\*\*\*\*

# L'ENGAGEMENT ET LA SOLIDARITÉ

*Antoine de Saint-Exupéry nous appelle à l'engagement et à la solidarité, signes majeurs de la jeunesse d'aujourd'hui. Chacun peut témoigner de la présence de son message et de son attachement aux relations humaines pour faire avancer l'humanité et la compréhension de l'impérieuse amitié, promesse du possible et possible de promesses.*

16

**TERRE DES HOMMES France,**  
un engagement au service des  
droits humains



## EXPOSITION

**Pour le droit à vivre dignes**



L'association Terre des Hommes France présente sa vision de la solidarité internationale et sa démarche. Les thèmes de l'exposition sont illustrés de citations d'Antoine de Saint-Exupéry qui nous rappelle dans Terre des Hommes : « Être homme, c'est précisément être responsable. (...) C'est sentir, en posant sa pierre, que l'on contribue à bâtir le monde. » Créée en 1963, Terre des Hommes France s'est d'abord investie dans l'aide directe et d'urgence aux enfants. Depuis, constatant que l'enfant est étroitement dépendant de son environnement familial et social, l'association, avec ses partenaires en Afrique, Asie et Amérique Latine, agit pour le respect et la mise en œuvre des droits fondamentaux, plus particulièrement des droits économiques, sociaux et culturels : droit à la santé, à l'éducation, au travail, à la reconnaissance de la diversité culturelle.

### EXPOSITION

*« Terre des hommes France, un engagement au service des droits humains »*

**du vendredi 4 au mercredi 30 novembre**  
Espace Parent-Enfant/CLAVIM



## ANTOINE DE SAINT-EXUPÉRY, la solidarité et l'engagement de l'homme dans la vie sociale.

Médecin, homme d'ouverture, innovateur, Xavier Emmanuelli est un homme d'engagement : le Samu, Médecins sans Frontières (Prix Nobel 1999), le GIP Samu social de Paris, le Samu social international, la Fédération Nationale des Samu sociaux et le GIP Traces de Pas sont des structures qu'il a imaginées et montées, qu'il préside encore pour la plupart, le tout au service des plus démunis. Son intervention est axée sur le thème d'Antoine de Saint-Exupéry, de la solidarité et de l'engagement de l'homme dans la vie sociale.

### ENTRETIENS D'ISSY

*« Antoine de Saint-Exupéry, la solidarité et l'engagement de l'homme »*

**jeudi 10 novembre à 20h**

Hôtel de Ville

## FAMILLE, FRATERNITÉ, SOLIDARITÉ

Au sein d'une même famille, quel qu'en soit le type, les rivalités et les conflits existent, qui peuvent être destructeurs mais qui peuvent aussi servir de tremplins pour exprimer et mettre à jour des modes différents d'être, de faire et de dire. Comment faire en sorte que les différences puissent s'exprimer, être reconnues et se faire reconnaître ? Comment transformer les rivalités naturelles en fraternités et en solidarités ? Comment faire en sorte que celles-ci ne se renferment pas sur elles-mêmes et s'ouvrent à d'autres modes familiaux d'être, de faire, de dire ? Y a-t-il, autrement dit, des voies possibles autres que celles des individualismes et autres que celles des communautarismes ?

En référence aux relations humaines chères à Antoine de Saint-Exupéry. À l'initiative de l'Espace Parent-Enfant, avec Gérard LUROL, philosophe et psychopédagogue.

Sur réservation au 01 47 65 06 87.

### VEILLÉE DE L'ÉDUCATION

« Famille, fraternité, solidarité »

**mercredi 16 novembre à 20h**

Espace Icare

## LES SAHÉLIENNES PEUVENT NOURRIR LE SAHEL



En 2050, la population mondiale atteindra 9 milliards d'habitants et plus de 150 villes dépasseront 8 millions de citoyens. Le Sahel suivra aussi cette mutation, mais sera-t-il en mesure de nourrir toute sa population ? Face à ce défi, des groupements féminins agissent et innovent. Elles s'investissent dans la transformation artisanale de céréales en préparations alimentaires prêtes à l'emploi. En ce sens, Terre des hommes France et Afrique Verte vous proposent une soirée avec la projection d'un film documentaire « Les Sahéliennes peuvent nourrir le Sahel » suivie d'un débat animé par des intervenants qui témoigneront de leurs démarches et objectifs.

### SOIRÉE-DÉBAT

« Les Sahéliennes peuvent nourrir le Sahel »

**jeudi 17 novembre à 20h**

Espace Icare



Antoine de Saint-Exupéry, Petit personnage, années 1930, (détail).

## SAINT-EXUPÉRY : pour une écologie de l'âme



Jean-Pierre Guéno, écrivain, historien, créateur de la célèbre collection « Paroles de » (Paroles de poilus, Paroles d'étoiles, Paroles de l'ombre) et ancien directeur des éditions de Radio France, se définit comme un passeur de mémoire. Sa conférence, inspirée de ses livres *La mémoire du Petit Prince* (Octobre 2009) et *La planète du Petit Prince* (Octobre 2011) est intitulée « Antoine de Saint-Exupéry, pour une écologie de l'âme ».

Notre environnement ne se limite pas aux volcans, à la forêt et à la couche d'ozone qui ont précédé les premiers pas de l'homme sur la planète. Il est bien sûr « naturel » mais il est majoritairement artificiel, puisque nous nous le sommes construit de toutes pièces au fil des millénaires. Notre environnement est donc également urbain, social, économique, temporel et spirituel. Antoine de Saint-Exupéry ressemblait à Monsieur Jourdain qui faisait de la prose sans le savoir. Il était un adepte de l'écologie et du développement durable bien avant la lettre. Mais d'une écologie globale qui détermine aujourd'hui, à l'aube du troisième millénaire, les conditions de notre survie et qui rendent l'écologie humaine encore plus urgente que l'écologie verte, ne serait-ce que parce que la première conditionne la seconde : gérer notre urbanisme, savoir vivre ensemble, consommer différemment, apprendre à durer pour transmettre l'héritage que nous avons reçu, échapper à notre narcissisme instinctif qui compromet le développement de l'humanité, tels sont les défis que nous devons relever et qui ont été recensés dans l'œuvre de Saint-Exupéry bien avant que nous n'ayons plus d'autre choix que de les affronter.

**CONFÉRENCE** « *Saint-Exupéry, une écologie de l'âme* »  
**mardi 22 novembre à 20h**  
Maison Corentin Celton/CLAVIM

## COURSE D'ORIENTATION

Course d'orientation à l'image des aventures d'Antoine de Saint-Exupéry, en famille à travers la ville : départ de l'Office Municipal des Sports et arrivée à l'Espace Jeunes. À l'initiative de l'OMS en partenariat avec l'Entrepont, l'Espace Icare, l'Espace Jeunes, l'Espace Santé Jeunes... avec les contributions des associations Enfance et Partage, Juste pour son sourire, Terre des Hommes France.

Sur réservation au 014 123 83 24.

### COURSE D'ORIENTATION

**dimanche 27 novembre de 8h à 13h**

Départ de l'Office Municipal des Sports

## TROC DES PARENTS SOLIDAIRES, si ça ne sert plus à votre bébé, un autre peut en profiter !

Pendant la Foire aux jouets de la Ludothèque, l'association a3n invite les familles d'Issy-les-Moulineaux à venir échanger des vêtements de bébé et du matériel de puériculture. Elles peuvent également faire un don de matériels ou de vêtements à Médecins Sans Frontières pour des familles qui en ont besoin. Une journée d'animations autour de deux stands tenus par les parents et les bénévoles d'a3n.

Informations et inscription gratuite auprès d'a3n :  
06 81 91 43 44.

### TROC DES PARENTS SOLIDAIRES

**dimanche 27 novembre de 10h à 13h et de 15h à 18h**

Maison des Hauts d'Issy

\*\*\*\*\*

# « L'avenir, tu n'as point à le prévoir mais à le permettre »

Antoine de Saint-Exupéry, *Citadelle* (1948).



## LA FONDATION ANTOINE DE SAINT-EXUPÉRY POUR LA JEUNESSE

La Fondation Antoine de Saint-Exupéry pour la Jeunesse, sous l'égide de la Fondation de France, est créée par les héritiers d'Antoine de Saint-Exupéry. Son action est portée par les valeurs humanistes universelles d'Antoine de Saint-Exupéry à travers son œuvre comme à travers ses actes : responsabilité, sens de l'effort, lien, partage et respect de l'autre... Ces valeurs, ces messages constituent les repères indispensables au futur adulte sur le chemin de la citoyenneté.

La Fondation a pour vocation d'engager, de stimuler, de financer et de promouvoir, dans la durée, des actions issues d'initiatives locales en faveur de la jeunesse en difficulté, en France et dans le monde. Il s'agit de projets concrets qui contribuent à faire comprendre aux jeunes la nécessité de donner un sens à leur vie, qui développent leur confiance en eux et en leur avenir. Ces projets sont mis en œuvre dans des domaines très divers : formation, apprentissage, culture, art, sport, éducation, nature...

CONTACT : [www.FASEJ.org](http://www.FASEJ.org)



## DESSINE-MOI UN MOUTON

L'association Dessine-moi un mouton aide les familles confrontées au VIH / sida en proposant des actions concrètes adaptées à l'âge et aux besoins de chacun. Le sida touche des familles, des femmes enceintes, des enfants, des adolescents et Dessine-moi un mouton leur offre le soutien nécessaire pour s'insérer et trouver un équilibre de vie malgré la maladie.

Le VIH a un impact considérable sur le quotidien des familles et l'équipe de professionnels assure un accompagnement permanent pour les aider à surmonter leurs difficultés sur le plan médical, psychologique, social et éducatif. Dessine-moi un mouton est la seule structure en France à offrir une prise en charge globale hors du cadre hospitalier.

CONTACT : : [www.dessinemoiunmouton.org](http://www.dessinemoiunmouton.org)



Antoine de Saint-Exupéry,  
Personnage ailé sur un nuage, années 1940, (détail)



## TERRE DES HOMMES FRANCE

Terre des Hommes France est une association indépendante de toute appartenance philosophique, religieuse ou politique qui existe depuis 1963. Pour cette association, vivre digne passe par le respect des droits économiques, sociaux et culturels conformément à la Déclaration universelle des droits de l'Homme : droit au travail dans des conditions justes, droit à la protection sociale, droit à un niveau de vie suffisant, droit de jouir du meilleur état de santé physique ou mentale possible, droit à l'éducation, droit de participer à la vie culturelle et de bénéficier du progrès scientifique et de ses applications.

Terre des Hommes France mise sur les compétences locales par le partenariat, une forme de solidarité équilibrée, d'égal à égal. Elle propose un soutien financier et un accompagnement stratégique à des associations et réseaux d'associations en Asie, en Afrique et en Amérique latine qui forment les populations à défendre leurs droits pour améliorer leurs conditions de vie.

CONTACT : [www.terredeshommes.fr](http://www.terredeshommes.fr)

## L'UNICEF FRANCE

L'Unicef, Fonds des Nations unies pour l'enfance, est une agence humanitaire de l'ONU qui intervient dans plus de 150 pays, avec ses ONG partenaires, pour assurer à chaque enfant, santé, éducation, égalité et protection. Pour appuyer cette organisation internationale, il existe, dans les pays industrialisés, 36 comités nationaux tels que l'Unicef France. L'association fait appel au bénévolat, au soutien de personnalités, publie des rapports et propose des cartes de vœux ou d'anniversaire et des jeux qui sont vendus au profit des actions humanitaires, en complément des dons collectés pour les enfants.

La mission de l'Unicef est de défendre les droits des enfants, d'aider à répondre à leurs besoins essentiels et de leur donner davantage d'opportunités de s'épanouir pleinement. À cette fin, l'Unicef s'appuie sur les dispositions et les principes de la Convention relative aux droits de l'enfant. L'Unicef France veille à la meilleure application possible de la Convention dans notre pays, cherche à accompagner aussi bien les acteurs de la société civile que les pouvoirs publics, les parlementaires ou élus locaux dans ce sens en proposant son expertise et en initiant de multiples partenariats.

CONTACT : [www.unicef.fr](http://www.unicef.fr)

# LES ANIMATIONS EN UN

## Pour les enfants

### ★ Pour les moins de 6 ans

**EXPOSITION** « *Les petits princes d'Issy et de Guro* »  
du vendredi 4 au mercredi 30 novembre -  
Hôtel de Ville

**SPECTACLE** « *Billes de clowns* »  
samedi 5 novembre à 16h - École Chabanne

**SPECTACLE** « *Le pays où tout est permis* »  
dimanche 6 novembre à 16h - Maison des Hauts d'Issy

**SPECTACLE** « *La petite fille sans sommeil* »  
dimanche 6 novembre à 16h - École Jules Ferry

**SPECTACLE** « *Pifalo* »  
mercredi 16 novembre à 11h - Maison des Îles

**SPECTACLE** « *La Petite Charlotte* »  
samedi 19 novembre à 16h - Maison de la Ferme

**ANIMATION** samedi 19 novembre à 16h -  
Hôtel de Ville

**GUINGUETTE DES ARCHES** « *Les fleurs dans le désert* »  
dimanche 20 novembre à 15h - L'Entrepont

**SPECTACLE** « *La voilà, la voix de Lola !* »  
samedi 26 novembre à 16h - La Halle des Épinettes

### ★ Pour les 6-10 ans

**ATELIER** « *Dessinez-nous un mouton* »  
mercredi 16 et samedi 19 novembre de 14h30  
à 16h - Le Cube

**SPECTACLE** « *La planète du petit prince : L'astéroïde  
B 612* » - dimanche 20 novembre à 11h - Auditorium

**PROJECTION** « *Le Petit Prince à la découverte d'une  
nouvelle planète, épisode inédit* »  
dimanche 20 novembre à 14h - Auditorium

**CONTE PHILOSOPHIQUE** « *Kant* »  
dimanche 20 novembre à 17h - L'Atelier Janusz Korczak

**PROJECTION** « *La Planète du Temps* »  
mercredi 30 novembre à 10h et à 14h -  
La Halle des Épinettes

## Pour les adolescents et les jeunes adultes

### ★ Pour les 11-14 ans

**EXPOSITION** « *À la découverte d'Antoine de Saint-Exupéry* »  
du vendredi 4 au mercredi 30 novembre - Espace Icare

**EXPOSITION** « *Antoine de Saint-Exupéry, le dépassement  
de soi* » du vendredi 4 au mercredi 30 novembre -  
Espace Jeunes « Anne Frank »

**SPECTACLE** « *Le petit prince en braille lu à voix haute* »  
vendredi 4 novembre à 20h et samedi 5 novembre à  
20h30 - Espace Icare

**SCÈNE OUVERTE DÉDIÉE AUX ENFANTS** -  
vendredi 18 novembre de 20h à 23h - La Halle des Épinettes

**PROJECTION** « *Le Petit Prince à la découverte d'une  
nouvelle planète, épisode inédit* »  
dimanche 20 novembre à 14h - Auditorium

**CONTE PHILOSOPHIQUE** « *Kant* »  
dimanche 20 novembre à 17h - L'Atelier Janusz Korczak

**EXPOSITION** « *Et c'est ainsi que j'ai fait la connaissance...* »  
vendredi 25 novembre de 18h à 19h30 et samedi 26  
novembre de 18h30 à 20h - L'Atelier Janusz Korczak

**SPECTACLE** « *Le Petit Prince* »  
vendredi 25 novembre à 20h30 - L'Atelier Janusz Korczak

**WEEK-END LOISIRS** « *Le Petit Prince à la découverte  
des planètes* » samedi 5 et dimanche 6 novembre ou  
samedi 26 et dimanche 27 novembre -  
Espace Loisirs 11/15 ans.

**SPECTACLE** « *L'allumeur de réverbère* »  
dimanche 27 novembre à 16h - Espace Manufacture

**PERFORMANCE** « *Terre des Hommes-Remix* »  
mardi 29 novembre à 20h30 - La Halle des Épinettes

### ★ Pour les 15-25 ans

**EXPOSITION** « *À la découverte d'Antoine de Saint-Exupéry* »  
du vendredi 4 au mercredi 30 novembre - Espace Icare

**EXPOSITION** « *Antoine de Saint-Exupéry, le dépassement  
de soi* » du vendredi 4 au mercredi 30 novembre -  
Espace Jeunes « Anne Frank »

**EXPOSITION** « *Terre des hommes France, un engagement  
au service des droits humains* » du vendredi 4 au mercredi  
30 novembre - Espace Parent-Enfant

**SPECTACLE** « *Le petit prince lu à voix haute en braille* »  
vendredi 4 novembre à 20h et samedi 5 novembre à  
20h30 - Espace Icare

**SOIRÉE LITTÉRAIRE** « *Les mystères d'Antoine de  
Saint-Exupéry* » mardi 8 novembre à 20h30 -  
Médiathèque centre-ville



# COUP D'ŒIL



**ENTRETIENS D'ISSY** « *Antoine de Saint-Exupéry, la solidarité et l'engagement de l'homme dans la vie sociale* »  
jeudi 10 novembre à 20h - Hôtel-de-Ville

**PROJECTION** « *Saint-Exupéry : la dernière mission* »  
samedi 12 novembre à 20h30 - La Halle des Épinettes

**SOIRÉE-DÉBAT** « *Les Sahéliennes peuvent nourrir le Sahel* » jeudi 17 novembre 2011 à 20h - Espace Icare

**SCÈNE OUVERTE DÉDIÉE AUX ENFANTS**  
vendredi 18 novembre de 20h à 23h - La Halle des Épinettes

**SPECTACLE** « *Le Petit Prince* »  
vendredi 25 novembre à 20h30 - L'Atelier Janusz Korczak

**PERFORMANCE** « *Terre des Hommes-Remix* »  
mardi 29 novembre à 20h30 - La Halle des Épinettes

## Pour les adultes

**EXPOSITION** « *À la découverte d'Antoine de Saint-Exupéry* »  
du vendredi 4 au mercredi 30 novembre - Espace Icare

**EXPOSITION** « *Antoine de Saint-Exupéry, le dépassement de soi* » du vendredi 4 au mercredi 30 novembre -  
Espace Jeunes « Anne Frank »

**EXPOSITION** « *Terre des hommes France, un engagement au service des droits humains* » du vendredi 4 au mercredi 30 novembre 2011 - Espace Parent-Enfant

**SPECTACLE** « *Le petit prince en braille lu à voix haute* »  
vendredi 4 novembre à 20h et samedi 5 novembre à 20h30 - Espace Icare

**SOIRÉE LITTÉRAIRE** « *Les mystères d'Antoine de Saint-Exupéry* » mardi 8 novembre à 20h30 -  
Médiathèque centre-ville

**ENTRETIENS D'ISSY** « *Antoine de Saint-Exupéry, la solidarité et l'engagement de l'homme dans la vie sociale* »  
jeudi 10 novembre à 20h - Hôtel de Ville

**PROJECTIONS** « *Saint-Exupéry : la dernière mission* »  
samedi 12 novembre à 20h30 - La Halle des Épinettes  
dimanche 13 novembre à 15h30 - Maison de retraite Lasserre

**VEILLÉE DE L'EDUCATION** « *Famille, fraternité, solidarité* »  
mercredi 16 novembre à 20h - Espace Icare

**SOIRÉE-DÉBAT** « *Les Sahéliennes peuvent nourrir le Sahel* » jeudi 17 novembre à 20h - Espace Icare

**CONFÉRENCE** « *Saint-Exupéry, une écologie de l'âme* »  
mardi 22 novembre à 20h - Maison de Corentin Celton

**SPECTACLE** « *Le Petit Prince* »  
vendredi 25 novembre à 20h30 - L'Atelier Janusz Korczak

## Pour les familles

**EXPOSITION** « *À la découverte d'Antoine de Saint-Exupéry* » du vendredi 4 au mercredi 30 novembre - Espace Icare

**EXPOSITION** « *Antoine de Saint-Exupéry, le dépassement de soi* » : du vendredi 4 au mercredi 30 novembre -  
Espace Jeunes « Anne Frank »

**EXPOSITION** « *Terre des hommes France, un engagement au service des droits humains* » du vendredi 4 au mercredi 30 novembre - Espace Parent-Enfant

**SPECTACLE** « *Le petit prince en braille lu à voix haute* »  
vendredi 4 novembre à 20h et samedi 5 novembre à 20h30 - Espace Icare

**SPECTACLE** « *Le pays où tout est permis* »  
dimanche 6 novembre à 16h - Maison des Hauts d'Issy

**PROJECTION** « *Saint-Exupéry : la dernière mission* »  
samedi 12 novembre à 20h30 - La Halle des Épinettes

**SPECTACLE** « *La Petite Charlotte* » samedi 19 novembre à 16h - Maison de la Ferme

**CONFÉRENCE** « *Le Petit Prince en Corée* »  
samedi 19 novembre de 17h30 à 18h30 - Hôtel de Ville

**SPECTACLE** « *La planète du petit prince : L'astéroïde B 612* » dimanche 20 novembre à 11h - Auditorium

**PROJECTION** « *Le Petit Prince à la découverte d'une nouvelle planète, épisode inédit* » dimanche 20 novembre à 14h - Auditorium

**GUINGUETTE DES ARCHES** « *Les fleurs dans le désert* »  
dimanche 20 novembre à 15h - L'Entrepoint

**EXPOSITION** « *Et c'est ainsi que j'ai fait la connaissance...* »  
vendredi 25 novembre de 18h à 19h30 et samedi 26 novembre de 18h30 à 20h - L'Atelier Janusz Korczak

**SPECTACLE** « *Le Petit Prince* »  
vendredi 25 novembre à 20h30 - L'Atelier Janusz Korczak

**SPECTACLE** « *La voilée la voix de Lola !* »  
samedi 26 novembre à 16h - La Halle des Épinettes

**COURSE D'ORIENTATION** dimanche 27 novembre de 8h à 13h - Office Municipal des Sports



*Antoine de Saint-Exupéry à l'âge de 7 ans*

*Nous sommes solidaires, emportés par la même planète,  
équipage d'un même navire.*

*Extrait de Terre des hommes.*



# REMERCIEMENTS

*Nos remerciements les plus chaleureux aux organisateurs acteurs et aux partenaires de cette manifestation de la quinzaine des droits de l'enfant, édition 2011, consacrée à Antoine de Saint-Exupéry, un témoin pour l'enfance et la jeunesse d'aujourd'hui dans le cadre du réseau "Ville Amie des Enfants" animé par l'Unicef France.*

24

## *Sous les hauts parrainages de*

Fondation Antoine de Saint-Exupéry pour la Jeunesse  
Dessine-moi un mouton  
Terre des Hommes France  
Unicef France

## *Avec le concours de*

Succession Antoine de Saint-Exupéry  
Association Française Janusz Korczak  
Enfance et Partage  
UNICEF Comité des Hauts-de-Seine  
Terre des Hommes des Hauts-de-Seine  
CCFD Hauts-de-Seine  
L'association Percevoir  
CRTH (Centre Ressources Théâtre Handicap)

## *Et la participation de*

Accueils de loisirs  
L'Atelier Janusz Korczak  
L'Entrepoint-Maison des Arches  
Espace Jeunes « Anne Frank »  
Espace Loisirs 11/15 ans  
Espace Parent-Enfant  
Espace Santé Jeunes.  
Maisons d'Issy  
La Halle des Épinettes  
Conseil Communal des Jeunes  
Conseils de Quartiers  
Cube  
Espace Ludique Marcel Aymé  
Ludothèque  
Médiathèques  
A3N  
Asti  
Comité de Jumelages et des Relations Internationales  
Espace Icare  
Office Municipal des Sports

# ADRESSES



\*\*\*\*\*

- ★ **L'Atelier Janusz Korczak**  
14 rue du Chevalier de la Barre
- ★ **Auditorium**  
Mail Raymond Menand
- ★ **CLAVIM**  
47 rue du Général Leclerc
- ★ **Le Cube**  
20 cours Saint Vincent
- ★ **École Chabanne**  
55 rue Pierre Poli

- ★ **École Jules Ferry**  
1 rue Jules Ferry
- ★ **L'Entrepont-Maison des Arches**  
24 chemin de l'Accès à la Gare
- ★ **Espace Jeunes « Anne Frank »**  
15 rue Diderot
- ★ **Espace Icare**  
31 boulevard Gambetta
- ★ **Espace Manufacture**  
28 esplanade de la Manufacture



*Les livres d'Antoine de Saint-Exupéry sont accessibles dans les Médiathèques. Les enfants des écoles élémentaires peuvent découvrir des oeuvres sélectionnées à leur attention dans les bibliothèques-centres de documentation.*

\*\*\*\*\*

**Espace Parent-Enfant**

10 rue Henri Mayer

**La Halle des Épinettes**

45/47 rue de l'Égalité

**Hôtel-de-Ville**

62 rue du Général Leclerc

**Maison de Corentin Celton**

10 rue Henri Mayer

**Maison de la Ferme**

31/33 rue du Dr Lombard

**Maison des Hauts d'Issy**

16 rue de l'Abbé Derry

**Maison des Îles**

53 avenue du bas-Meudon

**Médiathèque centre-ville**

33 rue du gouverneur général Eboué

**Office Municipal des Sports**

5 avenue Jean Bouin

Antoine de Saint-Exupéry, un témoin pour l'enfance et la jeunesse 



Antoine de Saint-Exupéry (2<sup>e</sup> en partant de la droite) et ses frères et sœurs, vers 1907

Coordination assurée par le CLAVIM

Centre Administratif Municipal

47, rue du Général Leclerc

92130 Issy-les-Moulineaux

Tel : 014 123 86 00

[www.clavim.asso.fr](http://www.clavim.asso.fr)

IRIS 014 123 8000

[www.issy.com](http://www.issy.com)

